



Система передачи извещений
охранно-пожарной сигнализации
«ПРОТОН»

Сервер LINKOR

Руководство пользователя

Содержание

СОДЕРЖАНИЕ	2
ВВЕДЕНИЕ	3
1. ТРЕБОВАНИЯ К КОНФИГУРАЦИИ КОМПЬЮТЕРА.....	3
2. УСТАНОВКА ПРОГРАММЫ.....	3
3.1 НАСТРОЙКА ПАРАМЕТРОВ СЕРВЕРА	5
3.2 РЕДАКТИРОВАНИЕ ПОЛЬЗОВАТЕЛЕЙ.....	6
4. ЗАПУСК СЕРВЕРА.....	8
5. ПРОСМОТР ЖУРНАЛА СОБЫТИЙ И ОШИБОК.....	8
6. НАСТРОЙКА И РАБОТА С ПРИЛОЖЕНИЕМ УДАЛЕННОГО МОНИТОРИНГА....	9
6.1 СОЗДАНИЕ СПИСКА СЕРВЕРОВ.....	9
6.2 РЕДАКТИРОВАНИЕ ПОЛЬЗОВАТЕЛЕЙ.....	10
6.3 СТАТИСТИКА СЕРВЕРА	10
ЗАКЛЮЧЕНИЕ.....	11

Введение

Сервер LINKOR предназначен для приема и хранения сообщений от оконечных объектов устройств и передачи их в автоматизированные рабочие места (АРМ). Сама программа сервера выполнена в виде службы Windows. Предусмотрена возможность удаленного мониторинга и редактирования пользователей.

1. Требования к конфигурации компьютера.

ПО сервера LINKOR предназначено для работы на компьютере, удовлетворяющем следующим минимальным требованиям:

- процессор - Intel Celeron-500 МГц;
- память (ОЗУ) - 256 Мбайт;
- жесткий диск (HDD) – 20 Гбайт;
- монитор SVGA, разрешение 800×600;
- видеокарта SVGA, 64 Мбайт;
- клавиатура, мышь;
- ОС Windows XP, 2003;
- выделенный IP – адрес.

Если на компьютере запущены какие-либо программы безопасности сети, потребуется настроить исключения для сервера LINKOR.

2. Установка программы.

В комплект ПО сервера LINKOR входит 5 файлов:

- GPRSServer.exe – исполняемый файл сервиса сервера
- CPServerConsole.exe – программа управления и настройки сервера
- RemoteAdmin.exe – программа удаленного мониторинга и редактирования пользователей
- install.bat - файл для инсталляции сервиса в систему
- uninstall.bat – файл деинсталляции сервиса из системы

Примечание – все файлы должны лежать в одной папке.

Для установки сервера требуется запустить файл install.bat, после чего появиться следующее окно:



Рисунок 1

На данном этапе установленная служба не работоспособна, так как требует наличия ключевых файлов лицензионной защиты – key.cpk и serial.cpk. Для получения этих файлов необходимо проделать следующее:

1. Запустить файл CPServerConsole.exe (консоль). В левой нижней части экрана (трей) появится иконка данного приложения (рисунок 2).



Рисунок 2

2. При нажатии правой кнопкой мыши на этой иконке появится меню, в котором требуется выбрать пункт регистрация программы (рисунок 3).

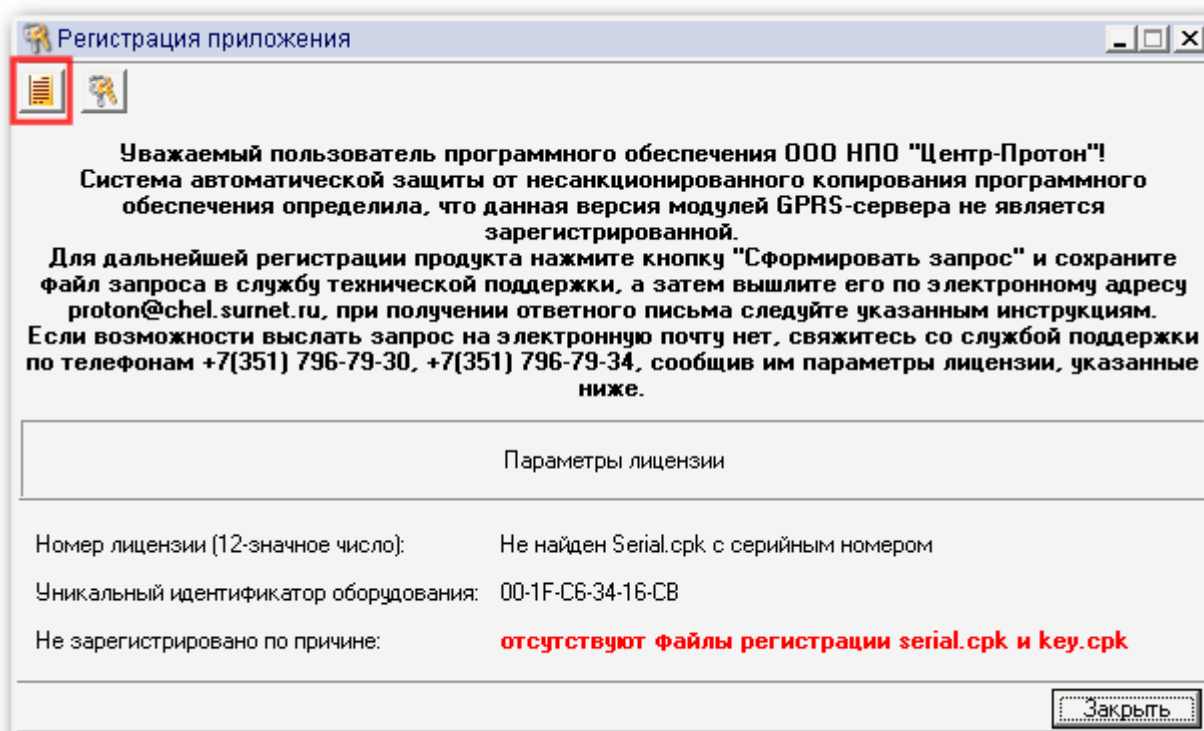


Рисунок 3

3. В появившемся окне нажать кнопку отчета (выделение на рисунке 3), сохранить файл и связаться с технической поддержкой по указанным адресам.

Примечание – в имени файла рекомендуется указать название вашего предприятия и населенный пункт, в котором оно располагается.

4. После получения ключевых файлов, переместить их в одну папку с исполнительным файлом сервера. После этого сервер станет полностью работоспособным.
3. Настройка программы

Для нормальной работы сервера необходимо настроить параметры его работы и записать, как минимум, трех пользователей – «АРМ», «Модем» и «Администратор».

3.1 Настройка параметров сервера

Для настройки параметров сервера необходимо нажать правой кнопкой мыши на ярлык CPServerConsole.exe (рисунок 2) и, в появившемся меню, выбрать пункт «Редактирование параметров сервера».

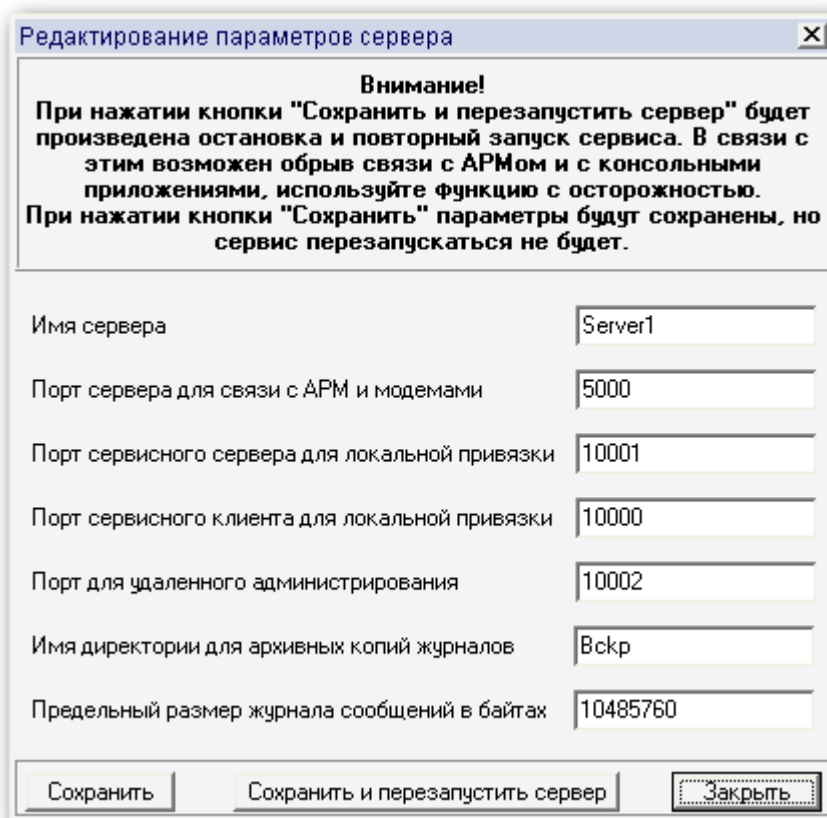


Рисунок 4

В появившемся окне (рисунок 4), при необходимости, отредактировать следующие поля:

1. «Имя сервера» - строка, которая будет отображаться при отправке сообщений с сервера в автоматизированное рабочее место (АРМ) или оконечное устройство.
2. «Порт сервера для связи с АРМ и модемами» - порт, через который проходит обмен данными. Для нормальной работы этот порт необходимо добавить в исключения в используемом брандмауэре. Рекомендуется назначать номер порта больше 1023.
3. «Порт сервисного сервера для локальной привязки» - первый порт, используемый для обмена данными между сервером и консолью.
4. «Порт сервисного клиента для локальной привязки» - второй порт, используемый для обмена данными между сервером и консолью.
5. «Порт для удаленного администрирования» - порт, используемый для удаленного мониторинга и записи пользователей.

3.2.1 Добавление пользователя

Для создания пользователя необходимо произвести следующие действия:

1. В поле «Логин» ввести желаемое имя пользователя.
2. В поле «Пароль» ввести кодовое слово или воспользоваться кнопкой «Генерировать пароль».
3. Выбрать тип клиента.
4. Назначить группу.
5. Нажать кнопку добавить пользователя, после чего новый пользователь появится в списке.

3.2.2 Удаление пользователя

Для удаления пользователя необходимо выбрать требуемого пользователя в списке и нажать кнопку «Удалить пользователя».

3.2.3 Обновление данных пользователя

Для редактирования пользователя, необходимо:

1. Выбрать пользователя в списке.
2. Отредактировать настройки.
3. Нажать кнопку «Обновить данные пользователя».

3.2.4 Удаление всех пользователей

Данная функция используется для полной очистки пользователей с сервера, поэтому пользоваться ей следует крайне осторожно. Для удаления всех пользователей требуется нажать кнопку «Удалить всех пользователей»

3.2.4 Сохранение изменений в базу данных

Для того, чтобы все изменения вступили в силу, требуется нажать кнопку «Сохранить изменения».

4. Запуск сервера

После того, как все настройки будут сделаны, в меню консоли выбрать пункт «Запустить сервер» или запустить службу стандартными средствами Windows. Если запуск произошел успешно, у ярлыка консольного приложения исчезнет красный крестик.

Для просмотра таких параметров как версия сервера и время его работы нужно нажать левой кнопкой мыши на ярлык консольного приложения, при этом появится следующее окно (рисунок 6):

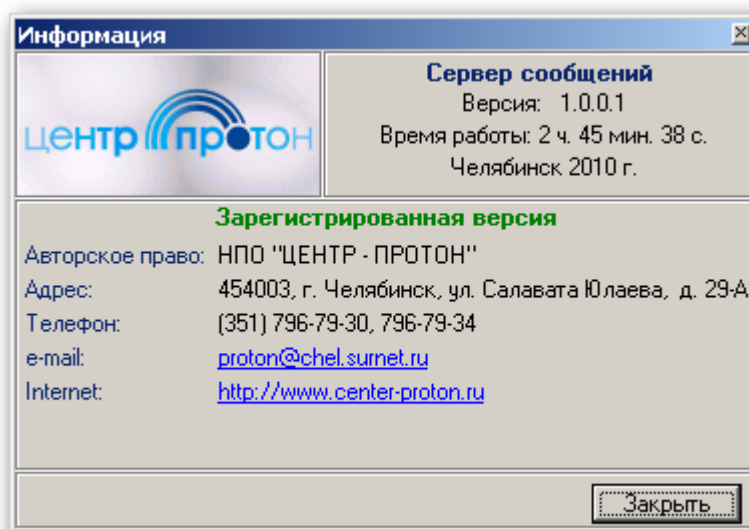


Рисунок 6

5. Просмотр журнала событий и ошибок

Для целей отладки и выявления неисправностей предусмотрено ведение соответствующих журналов. Если в программе сервера произошли какие-либо сбои при запуске службы или во время работы – это будет занесено в журнал ошибок. Для просмотра нужно нажать правой кнопкой мыши на ярлыке консольного приложения и выбрать пункт «Открыть журнал ошибок».

Все сообщения принятые и отправленные (кроме пустых и специальных) записываются в журнал сообщений в цифровом виде. Для просмотра нужно нажать правой кнопкой мыши на ярлыке консольного приложения и выбрать пункт «Открыть журнал сообщений».

6.2 Редактирование пользователей

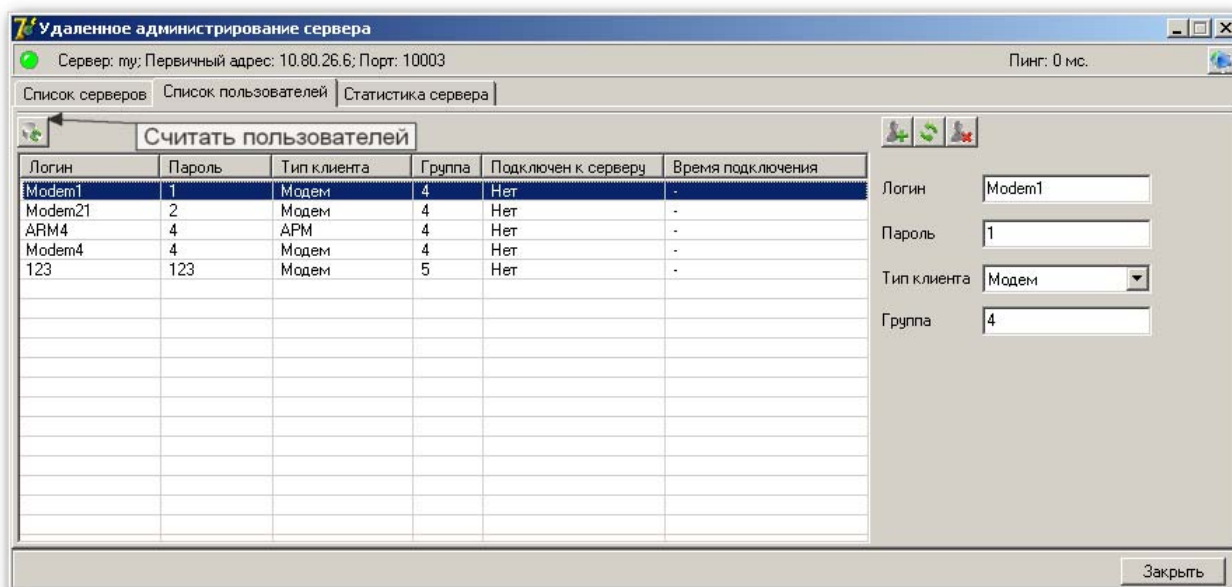


Рисунок 8

Внешний вид окна редактирования пользователей приведен на рисунке 8.

Для начала работы необходимо считать пользователей, для этого требуется нажать кнопку «Считать пользователей».

Функции редактирования параметров пользователя аналогичны редактированию пользователей консольного приложения (п. 3.2). Добавление в базу данных сервера происходит по нажатию на кнопку «Добавить пользователя». Единственное ограничение – нельзя редактировать пользователей с типом «Администратор».

6.3 Статистика сервера

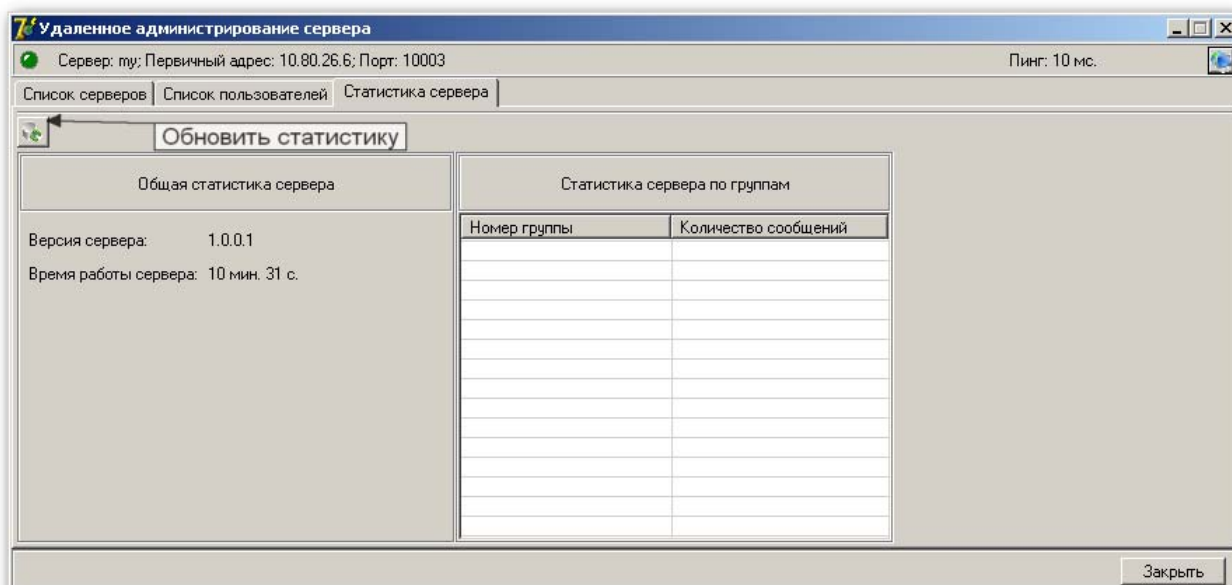


Рисунок 9

Внешний вид статистики сервера приведен на рисунке 9.

Для получения данных статистики необходимо нажать кнопку «Обновить статистику», после чего в окне отобразятся следующие данные:

1. Версия сервера.
2. Время работы.
3. Количество сообщений, которые хранятся на сервере, для указанной группы (если, например, АРМ не забирает сообщения).

Заключение

По всем возникающим в процессе эксплуатации серверного программного обеспечения вопросам обращайтесь в ООО НПО «ЦЕНТР-ПРОТОН» по электронному адресу info@center-proton.ru.

По программе можно проконсультироваться непосредственно у разработчика по электронному адресу konev@center-proton.ru.